

ຂ້ອຍຈະຮູ້ໄດ້ແນວໃດວ່າ ກູ້ກຂອງຂ້ອຍມີ ເງື່ອນໄຂໄດ້ຮັບການບໍລິການ ELL?

ໃນເວລາລົງທະບຽນ, ທາງຄອບຄົວຈະໄດ້ຕື່ມ ແບບຟອມຂໍ້ມູນນັກຮຽນ ແລະ ຟອມສຳຫຼວດພາສາທີ່ໃຊ້ຢູ່ເຮືອນ. ຖ້າພໍ່ແມ່ ຫຼື ຜູ້ປົກຄອງຕາມກົດໝາຍຕອບວ່າ “ແມ່ນ” ຕໍ່ກັບໜຶ່ງໃນສອງຄຳຖາມໃນ ຟອມສຳຫຼວດພາສາທີ່ໃຊ້ຢູ່ເຮືອນ, ຈາກນັ້ນນັກຮຽນຈະໄດ້ຮັບການທົດສອບ. ຈຸດປະສົງຂອງການທົດສອບຄັດເລືອກແມ່ນເພື່ອກຳນົດຄວາມສາມາດດ້ານພາສາອັງກິດຂອງນັກຮຽນ ແລະ ກຳນົດສິດທິເງື່ອນໄຂຂອງນັກຮຽນໃນການໄດ້ຮັບການບໍລິການ ELL.

ເຂດການສຶກສາ U-46 ນຳໃຊ້ເຄື່ອງມືທົດສອບທີ່ກຳນົດໂດຍສະພາການສຶກສາລັດ Illinois ທີ່ເອີ້ນວ່າ **WIDA MODEL™** ແລະ **ACCESS W-APT™** ເປັນພື້ນຖານໃນການກຳນົດສິດທິເງື່ອນໄຂຂອງນັກຮຽນ. ນັກຮຽນຜູ້ທີ່ໄດ້ຄະແນນຕໍ່າກວ່າກຳນົດລະດັບຄວາມຄ່ອງແຄ້ວດ້ານພາສາອັງກິດ ISBE ສຳລັບນັກຮຽນໃນໂຮງຮຽນລັດ Illinois ແມ່ນມີເງື່ອນໄຂໄດ້ຮັບການບໍລິການ ELL.

ການສະເໜີແນະນຳ ດ້ວຍກັບການບັນຈຸເຂົ້າຮັບ ແລະ ການບໍລິການທີ່ເໝາະສົມແມ່ນອີງໃສ່ຜົນຂອງການທົດສອບນີ້. ຈົດໝາຍແຈ້ງການຫາພໍ່ແມ່ນັກຮຽນຈະຖືກສົ່ງໃຫ້ເພື່ອອະທິບາຍ

ແຈ້ງໃຫ້ ຊາບກ່ຽວກັບຄຳສະເໜີແນະແລະການບໍລິການຕ່າງໆ, ພ້ອມກັບລາຍລະອຽດຂອງໂຄງການ. ພໍ່ແມ່ນັກຮຽນສາມາດຮັບເອົາຫຼື ປະຕິເສດ ການສະເໜີແນະໃນການບັນຈຸເຂົ້າຮັບ ELL ກໍໄດ້.

ຖ້ານັກຮຽນບໍ່ມີສິດໄດ້ຮັບການບໍລິການ ELL ອີງຕາມມາດຖານການຮັບເຂົ້າຮັບທີ່ນຳໃຊ້ໂດຍເຂດການສຶກສາ U-46 ພໍ່ແມ່ນັກຮຽນມີສິດອຸທອນຄຳຕັດສິນນັ້ນຕໍ່ກັບ:

Kane County Regional Office of Education
210 South 6th Street, Geneva, Illinois 60134
 ເບີໂທລະສັບ (630) 232-5955

ຂ້ອຍສາມາດຊອກຂໍ້ມູນກ່ຽວກັບໂຄງການສອນຜູ້ຮຽນພາສາອັງກິດໄດ້ຢູ່ໃສ?

ຢາກຮູ້ຂໍ້ມູນເພີ່ມເຕີມກະລຸນາເບິ່ງໃນ ໃບໂຄສະນາ ໃບແກນສອງພາສາ U-46 ໄດ້ທີ່ www.u-46.org/ell ໄວ້ ໄຊຜູ້ຮຽນພາສາອັງກິດ (ELL):

www.u-46.org/ell
English Language Learners
Educational Services Office
 355 East Chicago Street
 Elgin, IL 60120
 (847) 888-5000 ext. 5331

Family Welcome Center
 355 East Chicago Street
 Elgin, IL 60120
 (847) 888-5000 ext. 6038

ເຂດການສຶກສາ U-46



ໂຄງການສອນຜູ້ຮຽນພາສາອັງກິດ



355 East Chicago Street
Elgin, IL 60120
847-888-5000 Ext. 5331

LAO SY 2011-2012



ຖ້າລູກຂອງຂ້ອຍເວົ້າ
ພາສາອັງກິດບໍ່ໄດ້ດີ,
ບໍລິການຫຍັງແດ່ທີ່ມີໃຫ້?

**ບັນດາບໍລິການທີ່ມີ
ໃຫ້ນັກຮຽນ ELL**

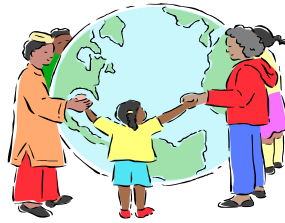
ສູນຄັ້ງຮັບຄອບຄົວນັກຮຽນ:

✓ ໃຫ້ການຊ່ວຍເຫຼືອຄອບຄົວໃໝ່ຕໍ່ກັບຂະບວນການສຶກສາໃນການລົງທະບຽນເຂົ້າໂຮງຮຽນ. ແນະນຳການບັນຈຸເຂົ້າໂຮງການຕ່າງໆສຳລັບນັກຮຽນຜູ້ທີ່ໂຮງຮຽນເຂດບ້ານ.

✓ ທົດສອບຄວາມສາມາດດ້ານພາສາອັງກິດຂອງນັກຮຽນແຕ່ລະຄົນທີ່ຖືກກຳນົດຜ່ານ **ຜອມສຳຫຼວດພາສາທີ່ໃຊ້ຢູ່ເຮືອນ** ວ່າມາຈາກຄອບຄົວທີ່ບໍ່ເວົ້າພາສາອັງກິດ ໂດຍການນຳໃຊ້ເຄື່ອງມືການທົດສອບຂອງສະພາ ISBE ທີ່ໃຊ້ກັບແຕ່ລະດັບຊັ້ນຮຽນຂອງນັກຮຽນ.

✓ ຊ່ວຍບັນດາຄອບຄົວຂັ້ນຕອນການລົງທະບຽນ ແລະ ເຮັດໜັງສືສະເໜີໃຫ້ພວກເຂົາໄປຊື້ກຢາປ້ອງກັນຢູ່ນັ້ນດາຄຣີນິກ ແລະ ສະຖານທີ່ໃຫ້ບໍລິການມວນຊົນ.

✓ ຊ່ວຍເຫຼືອຄອບຄົວໃນການເຮັດສຳເລັດແບບຜອມກ່ອນການລົງທະບຽນເຂົ້າໂຮງຮຽນ ແລະ ຈັດຫາໃຫ້ຄອບຄົວການນຳສົ່ງຫາຄວັນນິກບໍລິການສັກຢາກັນພະຍາດ ແລະ ການບໍລິການຊຸມຊົນຕ່າງໆ.



**ໂຄງການສອນຜູ້ຮຽນພາສາອັງກິດ
ວິໄສທັດ**

ນັກຮຽນທຸກຄົນຜູ້ທີ່ຈົບ
ນໂຄງການຜູ້ຮຽນພາສາອັງກິດຈະຕ້ອງ
ຕອບສະໜອງໄດ້ຕາມຫຼັກວິນິຍາມດາຕະ
ຖານຜົນສຳເລັດໃນຫ້ອງຮຽນການສຶກສາ
ທີ່ໄວ.

ທາງເລືອກໂຄງການ



ພາລະກິດ

ເພື່ອກວດກາວິນິດໃຫ້ບັນລຸໄດ້
ທັກສະຄວາມສາມາດດ້ານພາສາໃນການ
ຮ່ຳຮຽນ ແລະ ຊຸກຍູ້ສົ່ງ

ເສີມຄວາມສຳເລັດຂອງນັກຮຽນ.

ການສຶກສາສອງພາສາເພື່ອການຫັນປ່ຽນ

ໂຄງການສຶກສາສອງພາສາເພື່ອການຫັນປ່ຽນ (TBE)
ແມ່ນສຳລັບນັກຮຽນ ELL ທີ່ມີບັນຫາດ້ານພາສາສູງ
ແບບດົວກັນ. ໂຄງການສະໜອງການສົດສອນເປັນພາສາ
ຂອງນັກຮຽນໂດຍມີການຄ່ອຍໆຫັນປ່ຽນເປັນພາສາ
ອັງກິດ.

**ໂຄງການສົດສອນ
ແບບຫັນປ່ຽນ**

ໂຄງການນີ້ແມ່ນສຳລັບນັກຮຽນ ELL ຜູ້ທີ່
ມີບັນຫາດ້ານພາສາຕ່ຳກວ່າ. ໂຄງການໃຫ້ການ
ສົດສອນເປັນພາສາອັງກິດ ໂດຍນຳໃຊ້ຫຼັກການ
ສອນພາສາອັງກິດແບບຜ່ອນຜັນ.

80:20 ໂປຣແກມສອງພາສາ

ເປົ້າໝາຍຂອງໂປຣແກມແມ່ນແມ່ນໃສ່ພັດທະນາ
ຄວາມສາມາດ ແລະ ຄວາມຊຳນານພາສາທີ່ໜຶ່ງ ແລະ
ທົດສອບໃຫ້ນັກສຶກສາ ເພື່ອໃຫ້ພວກເຂົາ
ສາມາດເວົ້າໄດ້ສອງພາສາ, ຂຽນໄດ້ສອງພາສາ ແລະ
ຮູ້ສອງໂຕທະນາທາ. U-46 ນຳສະເໜີໂປຣແກມສອງ
ພາສາ ຮູບແບບ:

ໂປຣແກມພາສາຝ່າຍ-ດົວ ແລະ ໂປຣແກມພາສາສອງ
ຝ່າຍທີ່ມີຫຼັກການພື້ນຖານອັນດົວກັນ, ແຕ່
ແຕກຕ່າງກັນໄປ ໃນບັນດາກຸ່ມອັກສອນ
ສາດ:

ໃນ U-46 ໂປຣແກມພາສາຝ່າຍ-ດົວ ຈະປະກອບດ້ວຍ
ກຸ່ມພາສາ ສາດພົງກຸ່ມດົວ: ນັກສຶກສາທີ່
ເວົ້າພາສາສະເປນ ສື່ສົດໄດ້ຮັບບໍລິການ ELL
(ຜູ້ທີ່ຮຽນພາສາອັງກິດ).

ໃນ U-46, ໂປຣແກມພາສາສອງຝ່າຍ
ຈະປະກອບດ້ວຍສອງກຸ່ມນັກສຶກສາ:

- ນັກສຶກສາທີ່ເວົ້າພາສາສະເປນ
ມີສິດໄດ້ຮັບບໍລິການ ELL ແລະ
ຜູ້ທີ່ໄດ້ຮັບການອອກຮູບບໍລິການ
ານ,
- ແລະ
ນັກສຶກສາຄົນອັງກິດແລະ/ຫຼືນັກ
ສາທີ່ພົ້ນເດັ່ນດ້ານພາສາ
ອັງກິດ.